

Projekt

z dnia 16 października 2019 r.

Zatwierdzony przez

**UCHWAŁA NR
RADY MIEJSKIEJ W KUŹNI RACIBORSKIEJ**

z dnia 2019 r.

w sprawie wyznaczenia obszaru, wielkości i granic Aglomeracji Kuźnia Raciborska

Na podstawie art. 18 ust. 2 pkt 15 ustawy z dnia 8 marca 1990 roku o samorządzie gminnym (t.j. Dz.U. z 2019r. poz. 506 z późn. zm.) w związku z art. 87 ust. 1 i 4 ustawy z dnia 20 lipca 2017 r. Prawo wodne (tekst. jedn. Dz.U. z 2018 r. poz. 2268 z późn.zm.), w związku z § 3 i 4 Rozporządzenia Ministra Gospodarki Wodnej i Żeglugi Śródlądowej z dnia 27 lipca 2018 r. w sprawie wyznaczania obszaru i granic aglomeracji (Dz.U. z 2018 r. poz. 1586)

**Rada Miejska w Kuźni Raciborskiej
uchwała:**

§ 1.

Wyznacza się Aglomerację Kuźnia Raciborska, zwaną dalej „Aglomeracją”, o równoważnej liczbie mieszkańców 6 765 RLM z oczyszczalnią ścieków w Kuźni Raciborskiej, zlokalizowaną w miejscowości Kuźnia Raciborska przy ul. Klasztornej 45.

§ 2.

Integralną częścią uchwały jest opis wielkości i obszaru Aglomeracji zawierający podstawowe informacje dotyczące charakterystyki Aglomeracji, stanowiący załącznik nr 1 do uchwały oraz mapa Aglomeracji określająca jej granice i położenie w stosunku do najważniejszych obiektów infrastruktury i obszarów infrastruktury chronionych, stanowiąca załącznik nr 2 do Uchwały.

§ 3.

Likwiduje się Aglomerację Kuźnia Raciborska wyznaczoną Uchwałą Nr V/26/12/2016 Sejmiku Województwa Śląskiego z dnia 29 sierpnia 2016 roku w sprawie wyznaczenia Aglomeracji Kuźnia Raciborska (Dz.Urz.Woj.Śl. z dnia 9 września 2016 r. poz. 4575).

§ 4.

Wykonanie uchwały powierza się Burmistrzowi Miasta Kuźnia Raciborska.

§ 5.

Uchwała wchodzi w życie po upływie 14 dni od ogłoszenia w Dzienniku Urzędowym Województwa Śląskiego.

Przewodniczący Rady
Miejskiej w Kuźni
Raciborskiej

Radosław Kasprzyk

Aglomeracja Kuźnia Raciborska

powiat raciborski

województwo
śląskie

Część opisowa

1. Podstawowe informacje na temat aglomeracji

1. Nazwa aglomeracji: Kuźnia Raciborska
2. Wielkość RLM aglomeracji: 6 765
3. Gmina wiodąca w aglomeracji: Kuźnia Raciborska
4. Gminy w aglomeracji: Kuźnia Raciborska
5. Wykaz nazw miast i/lub miejscowości w aglomeracji, zgodnie z dołączonym do wniosku załącznikiem graficznym: Kuźnia Raciborska, Budziska, Siedliska
6. Wykaz nazw miejscowości dołączanych do obszaru aglomeracji: Budziska, Siedliska oraz obszar zlokalizowany w rejonie ul. Brzozowej i Klonowej w Kuźni Raciborskiej
7. Wykaz nazw miejscowości wyłączanych z obszaru aglomeracji: nie dotyczy
8. Nazwa miejscowości, w której zlokalizowana jest oczyszczalnia ścieków: Kuźnia Raciborska

Uzasadnienie:

Aglomeracja Kuźnia Raciborska wyznaczona została Uchwałą Sejmiku Województwa Śląskiego Nr V/26/12/2016 z dnia 29 sierpnia 2016 r. o równoważnej liczbie mieszkańców 6 026 i obejmowała obszar Kuźni Raciborskiej z wyłączeniem terenów nieskanalizowanych. Obecnie intensywnie prowadzone działania w tym zakresie umożliwiają ich włączenie do Aglomeracji w związku z planowaną rozbudową istniejącego systemu kanalizacyjnego.

Uporządkowanie gospodarki ściekowej jest jednym z priorytetowych zadań realizowanych na terenie Gminy Kuźnia Raciborska. Prowadzone w tym zakresie działania umożliwią zwiększenie stopnia skanalizowania przyczyniając się jednocześnie do poprawy stanu środowiska naturalnego, czystości wód i gleby, a tym samym warunków życia mieszkańców.

Niniejsza zmiana Aglomeracji Kuźnia Raciborska jest jednocześnie efektem weryfikacji przeprowadzonej zgodnie z założeniami i warunkami określonymi w Dyrektywie 91/271/ EWG dotyczącej oczyszczania ścieków komunalnych oraz rozporządzeniem z dnia 27 lipca 2018 r. w sprawie wyznaczenia obszarów i granic aglomeracji.

Zmiana ta ma również na celu odzwierciedlenie aktualnego oraz planowanego zasięgu systemu kanalizacji zbiorczej na terenach stanowiących zlewnię oczyszczalni ścieków w Kuźni Raciborskiej. Ujęta w przedmiotowym wniosku zmiana związana jest przede wszystkim z:

- 1) włączeniem do Aglomeracji Kuźnia Raciborska nowych obszarów, gdzie planowana jest rozbudowa infrastruktury kanalizacyjnej w rejonie ulic Brzozowej i Staszica w granicach administracyjnych Kuźni Raciborskiej,
- 2) włączeniem do Aglomeracji Kuźnia Raciborska miejscowości Budziska oraz Siedliska w związku z planowaną budową infrastruktury kanalizacyjnej na terenach wcześniej nieskanalizowanych,
- 3) uporządkowaniem gospodarki ściekowej na terenie Gminy Kuźnia Raciborska dzięki sukcesywnej rozbudowie sieci kanalizacji sanitarnej zwiększającej stopień skanalizowania obszaru Aglomeracji.

Mając na uwadze powyższe zmiana Aglomeracji Kuźnia Raciborska jest zasadna.

2. Dokumenty stanowiące podstawę do wyznaczenia aglomeracji

Lp.	Wyszczególnienie	Nie	Tak
1	2	3	4
1	Miejscowe plany zagospodarowania przestrzennego: 1) Uchwała nr VIII/82/2011 Rady Miejskiej w Kuźni Raciborskiej z dnia 22 czerwca 2011 r. w sprawie miejscowego planu zagospodarowania przestrzennego obszarów położonych w Kuźni Raciborskiej: obszaru w rejonie ulicy Powstańców, obszaru w rejonie ulic Topolowa, Raciborska, Działkowców, Klonowa, Brzozowa i linii kolejowej oraz obszaru stanowiącego przedłużenie ulicy Klasztornej do skrzyżowania z ulicą Rudzką; 2) Uchwała nr XXIV/211/2016 Rady Miejskiej w Kuźni Raciborskiej z dnia 24		X

	listopada 2016 r. w sprawie miejscowego planu zagospodarowania przestrzennego dla części miasta Kuźnia Raciborska; 3) Uchwała nr XIII/118/2015 Rady Miejskiej w Kuźni Raciborskiej z dnia 26 listopada 2015 r. w sprawie miejscowego planu zagospodarowania przestrzennego; 4) Uchwała nr XLIV/380/2018 Rady Miejskiej w Kuźni Raciborskiej z dnia 24 maja 2018 r. w sprawie miejscowego planu zagospodarowania przestrzennego obejmującego obszary położone w sołectwach Turze i Siedliska.		
2	Studium uwarunkowań i kierunków zagospodarowania przestrzennego gminy Kuźnia Raciborska - Uchwała XXXIX/283/2001 z dnia 15.11.2001 r. zmienione uchwałami: Nr XXV/228/2008 z dnia 28.04.2008 r., Nr XLII/387/2009 z dnia 1.10.2009 r., Nr XXVII/298/2013 z dnia 26.03.2013 oraz Nr XXXIII/309/2017 z dnia 31.08.2017 r.		X
3	Decyzje o ustaleniu lokalizacji inwestycji celu publicznego	X	
4	Wieloletnie plany rozwoju i modernizacji urządzeń wodociągowych i kanalizacyjnych		X
5	Inne (wymienić): Koncepcja gospodarki wodno-ściekowej na terenie Gminy Kuźnia Raciborska;		X

3. Opis systemu zbierania ścieków komunalnych w obrębie aglomeracji

3.1. Informacje na temat długości i rodzaju istniejącej sieci kanalizacyjnej i liczby osób korzystających z istniejącej sieci kanalizacyjnej oraz długości i rodzaju sieci kanalizacyjnej i liczby osób korzystających z sieci kanalizacyjnej, na której wykonanie zostały pozyskane środki finansowe

Tabela 1. Sieć istniejąca

Lp.	Kanalizacja istniejąca	Długość [km]	Liczba osób korzystających z istniejącej kanalizacji			Uwagi
			Mieszkańcy	Osoby czasowo przebywające na terenie aglomeracji	Sumaryczna liczba osób [kol 4 + kol 5]	
1	2	3	4	5	6	7
1	Sanitarna grawitacyjna	14,67	5 017	40	5 057	-
2	Sanitarna tłoczna	8,90				
3	Ogólnospławna grawitacyjna	3,50				
4	Ogólnospławna tłoczna	0				
Razem		27,07	5 017	40	5 057	

3.2. Informacje na temat długości i rodzaju planowanej do wykonania sieci kanalizacyjnej w celu dostosowania aglomeracji do warunków określonych w Dyrektywie Rady z dnia 21 maja 1991 r. dotyczącej oczyszczania ścieków komunalnych (91/271/EWG) oraz liczby osób korzystających z planowanej sieci kanalizacyjnej.

3.2.1. Sieć kanalizacyjna o wskaźniku długości sieci nie mniejszym niż 120 osób na 1 km sieci.

Wykaz miast i/lub miejscowości wchodzących w skład aglomeracji, w obrębie których planuje się wykonanie sieci kanalizacji sanitarnej: **nie dotyczy – nie planuje się**

Tabela 2. nie dotyczy

Lp.	Kanalizacja planowana do wykonania	Długość [km]	Liczba osób, które zostaną podłączone do planowanej do wykonania kanalizacji			Uwagi
			Mieszkańcy	Osoby czasowo przebywające na terenie aglomeracji	Sumaryczna liczba osób [kol 4 + kol 5]	
1	2	3	4	5	6	7
1	Sanitarna grawitacyjna	0	0	0	0	-
2	Sanitarna tłoczna	0				
3	Ogólnospławna grawitacyjna	0				
4	Ogólnospławna tłoczna	0				
Razem		0	0	0	0	

Wskaźnik długości sieci > 120 mieszkańców na 1 km sieci

Obliczenie wskaźnika długości sieci dla planowanej do wykonania sieci kanalizacyjnej (dla obszaru o wskaźniku długości sieci nie mniejszym niż 120 osób na 1 km sieci).	
Długość sieci kanalizacyjnej planowanej do wykonania [kol. 3 - razem]	0
Sumaryczna liczba mieszkańców oraz osób czasowo przebywające na terenie aglomeracji, którzy będą obsługiwani przez planowaną do wykonania sieć kanalizacyjną [kol. 6 - razem]	0
Wskaźnik długości sieci = sumaryczna liczba mieszkańców oraz osób czasowo przebywających na terenie aglomeracji [kol. 6 - razem] / długość sieci kanalizacyjnej planowanej do wykonania [kol. 3 - razem]	nie dotyczy

3.2.2. Sieć kanalizacyjna o wskaźniku długości sieci nie mniejszym niż 90 osób na 1 km sieci.

Wykaz miast i/lub miejscowości (wchodzących w skład aglomeracji), w obrębie których planuje się wykonanie sieci kanalizacji sanitarnej, wraz ze wskazaniem charakteru obszaru (obszar objęty formą ochrony przyrody zgodnie z ustawą o ochronie przyrody – określić jakiej; teren strefy ochronnej ujęcia wody etc.):

Kuźnia Raciborska, Budziska, Siedliska

Planowana do budowy kanalizacja znajduje się w obrębie Parku Krajobrazowego „Cysterskie Kompozycje Krajobrazowe Rud Wielkich”, ustanowionego Rozporządzeniem Wojewody Katowickiego nr 181/93 z 23.11.1993 r., Dz.U. woj. katowickiego nr 15/93, poz. 130).

Tabela 3. Sieć planowana

Lp.	Kanalizacja planowana do realizacji	Długość [km]	Liczba osób, które będą obsługiwane przez planowaną do wykonania kanalizację			Uwagi
			mieszkańcy	Osoby czasowo przebywające na terenie aglomeracji ⁶	sumaryczna liczba osób [kol 4 + kol 5]	
1	2	3	4	5	6	7
1	Sanitarna grawitacyjna	11,36	1388	0	1388	
2	Sanitarna tłoczna	3,94				
3	Ogólnospławna grawitacyjna	0				
4	Ogólnospławna tłoczna	0				
Razem		15,30	1388	0	1388	

Wskaźnik długości sieci 90÷120 mieszkańców na 1 km sieci

Obliczenie wskaźnika długości sieci dla planowanej do wykonania sieci kanalizacyjnej (dla obszaru o wskaźniku długości sieci nie mniejszym niż 90 osób na 1 km sieci)	
Długość sieci kanalizacyjnej planowanej do wykonania [kol. 3 - razem]	15,3
Sumaryczna liczba mieszkańców oraz osób czasowo przebywające na terenie aglomeracji, którzy będą obsługiwani przez planowaną do wykonania sieć kanalizacyjną [kol. 6 - razem]	1388
Wskaźnik długości sieci = sumaryczna liczba mieszkańców oraz osób czasowo przebywające na terenie aglomeracji [kol. 6 - razem]/długość sieci kanalizacyjnej planowanej do wykonania [kol. 3 - razem]	91

3.3. Informacje na temat długości i rodzaju sieci kanalizacyjnej oraz liczby osób korzystających z sieci kanalizacyjnej po dostosowaniu aglomeracji do warunków określonych w Dyrektywie Rady z dnia 21 maja 1991 r. dotyczącej oczyszczania ścieków komunalnych (91/271/EWG).

Lp.	Kanalizacja istniejąca i planowana	Długość [km]	Liczba osób korzystających z kanalizacji po dostosowaniu aglomeracji do warunków określonych w Dyrektywie 91/271/EWG			Uwagi
			mieszkańcy	Osoby czasowo przebywające na terenie aglomeracji ⁶	sumaryczna liczba osób [kol 4 + kol 5]	
1	2	3	4	5	6	7
1	Sanitarna grawitacyjna	26,02	6 405	40	6 445	
2	Sanitarna tłoczna	12,84				
3	Ogólnospławna grawitacyjna	3,50				
4	Ogólnospławna tłoczna	0				
Razem		42,37	6405	40	6 445	

4. Opis gospodarki ściekowej w aglomeracji

4.1. Informacje na temat oczyszczalni ścieków.

Nazwa oczyszczalni ścieków: **oczyszczalnia ścieków w Kuźni Raciborskiej**

Lokalizacja oczyszczalni ścieków (adres): **ul. Klasztorna 45, Kuźnia Raciborska**

Pozwolenie wodnoprawne nr186/17/SE (oznaczenie organu: SE.II.6341.57.2017) z dnia 31.10.2017 r. wydane przez Starostę Raciborskiego. Termin ważności: 31.10.2027 r.

Przepustowość oczyszczalni:

średnia [m³/d]: **800**

maksymalna godzinowa [m³/h]: **360**

maksymalna roczna [m³/rok]: **321 200**

Projektowa maksymalna wydajność oczyszczalni ścieków [RLM]: **8 071**

Ilość ścieków dostarczanych do oczyszczalni ścieków, zgodnie z danymi przedłożonymi w ostatnim sprawozdaniu z realizacji KPOŚK za 2018 r.:

Ścieki dopływające siecią kanalizacyjną [m³/d]: **266,30**

Ścieki dowożone [m³/d]: **90,99**

Średnie obciążenie oczyszczalni [m³/d]: **312**

Ilość ścieków oczyszczonych w roku poprzednim [m³/rok]: **179 140 (zgodnie z KPOŚK 2018)**

Przewidywane średnie obciążenie oczyszczalni po zrealizowaniu planowanego zakresu sieci kanalizacji sanitarnej [m³/d]: **744**

Przewidywana ilość ścieków oczyszczanych w roku po zrealizowaniu planowanego zakresu sieci kanalizacji sanitarnej [m³/rok]: **271 546**

Wartości wskaźników zanieczyszczeń ścieków surowych		
Wskaźnik	Wartość (średnioroczna z pomiarów)	Uwagi
1	2	3
BZT ₅ [mg O ₂ /l]	605,30	wartości średnie za rok 2018
ChZT _{Cr} [mg O ₂ /l]	1 302,50	
Zawiesina ogólna [mg/l]	803,0	
Fosfor ogólny [mg P/l]	35,20	
Azot ogólny [mg N/l]	469,10	
Wartości wskaźników lub % redukcji zanieczyszczeń ścieków oczyszczonych		
Wskaźnik	Wartość lub % redukcji zgodnie z pozwoleniem wodnoprawnym	Wartość (średnioroczna z pomiarów)
1	2	3
BZT ₅ [mg O ₂ /l]	≤ 25	10,06
ChZT _{Cr} [mg O ₂ /l]	≤ 125	51,10
Zawiesina ogólna [mg/l]	≤ 35	8,80

Fosfor ogólny [mg P/l]	nie normowane	nie dotyczy
Azot ogólny [mg N/l]	nie normowane	nie dotyczy

Odbiornik ścieków oczyszczonych zgodnie z pozwoleniem wodnoprawnym:	
Nazwa ciekłu: rzeka Ruda	Kilometraż miejsca odprowadzania ścieków oczyszczonych: 5 ÷ 465
Współrzędne geograficzne wylotu: – długość geograficzna: 18,321796 – szerokość geograficzna: 50,20358428	

Typ oczyszczalni ścieków	
B - oczyszczalnia biologiczna spełniająca standardy odprowadzanych ścieków	X
Non B - oczyszczalnia biologiczna niespełniająca standardów odprowadzanych ścieków	-----
PUB1 - oczyszczalnia biologiczna z podwyższonym usuwaniem związków azotu (N), fosforu (P) spełniająca standardy odprowadzanych ścieków dla aglomeracji $\geq 100\ 000$ RLM	-----
non PUB1 - oczyszczalnia jw. niespełniająca standardów odprowadzanych ścieków w zakresie usuwania N i/lub P	-----
PUB2 - oczyszczalnia biologiczna z podwyższonym usuwaniem związków azotu (N), fosforu (P) spełniająca standardy odprowadzanych ścieków dla aglomeracji $< 100\ 000$ RLM	-----
non PUB2 - oczyszczalnia jw. niespełniająca standardów odprowadzanych ścieków w zakresie usuwania N i/lub P	-----

Podstawowe informacje na temat zamierzeń inwestycyjnych z zakresu budowy, rozbudowy lub modernizacji oczyszczalni:

Na lata 2020–2021 planowana jest modernizacja oczyszczalni ścieków w zakresie gospodarki osadowej (aglomeracja osadu). Zakres inwestycji obejmie: wymianę mieszalnika osadu z wapnem na reaktor do aglomeracji (granulacja) osadu, dobudowanie pomieszczenia na przyczepę do odbioru granulatu, wymianę przenośników osadu na izolowane termicznie oraz wymianę silosa na wapno na większy. Po modernizacji parametry ścieków oczyszczonych oraz przepustowość oczyszczalni pozostaną bez zmian.

4.2. Informacje dotyczące indywidualnych systemów oczyszczania ścieków obsługujących mieszkańców aglomeracji

Podstawowe informacje na temat istniejących na terenie aglomeracji indywidualnych systemów oczyszczania ścieków oraz zamierzeń inwestycyjnych w tym zakresie:

Na terenie Aglomeracji Kuźnia Raciborska wg stanu na koniec 2018 r. było eksploatowanych 9 przydomowych oczyszczalni ścieków, z których korzystało łącznie 36 osób. Obecnie liczba ta zmniejszyła się do 8 i obsługują one 24 osoby. Oczyszczalnie te będą dalej eksploatowane a w niektórych przypadkach likwidowane a obsługiwane przez nie nieruchomości zostaną podłączone do kanalizacji.

Na obszarze przyłączonym do Aglomeracji funkcjonuje 10 przydomowych oczyszczalni ścieków, które obsługują 48 osób. Oczyszczalnie te będą w miarę możliwości likwidowane a obsługiwane przez nie nieruchomości przyłączane do budowanego systemu kanalizacyjnego. W pozostałej części nieruchomości funkcjonują zbiorniki bezodpływowe, które obsługują 1 340 mieszkańców. Planowany system kanalizacyjny pozwoli przyłączyć te nieruchomości do sieci a istniejące zbiorniki zlikwidować.

4.3. Informacje dotyczące końcowego punktu zrzutu (w przypadku braku oczyszczalni ścieków na terenie aglomeracji)

Końcowy punkt zrzutu: nie dotyczy	
Nazwa aglomeracji, do której będą odprowadzane ścieki: nie dotyczy	Współrzędne geograficzne końcowego punktu zrzutu: nie dotyczy

Nazwa oraz typ oczyszczalni ścieków, do której będą odprowadzane ścieki komunalne:
nie dotyczy

4.4. Informacje o średniej dobowej ilości i jakości ścieków komunalnych powstających na terenie aglomeracji oraz ich składzie jakościowym.

Ilość ścieków komunalnych powstających na terenie aglomeracji [m ³ /d]: 558		
Wskaźnik	Wartość wskaźnika zanieczyszczeń	Uwagi
1	2	3
BZT ₅ [mg O ₂ /l]	605,3	na podstawie pomiarów stężenia zanieczyszczeń w ściekach dopływających na oczyszczalnię
ChZT _{Cr} [mg O ₂ /l]	1 302,5	
Zawiesina ogólna [mg/l]	803,0	
Fosfor ogólny [mg P/l]	35,2	
Azot ogólny [mg N/l]	496,1	

4.5. Informacje o ilości i składzie jakościowym ścieków przemysłowych odprowadzanych przez zakłady do systemu kanalizacji zbiorczej.

Wykaz zakładów przemysłowych oraz określenie charakteru zakładów usługowych podłączonych do systemu kanalizacji zbiorczej:

W związku z zakończeniem w 2019 roku inwestycji związanej z budową sieci kanalizacji sanitarnej na terenie Kuźni Raciborskiej do systemu przyłączony został Zakład Przetwórstwa Mięsnego MAXPOL Sp. z o.o. z siedzibą: ul. Nowy Świat 8, 47-420 Kuźnia Raciborska. Dotychczas ścieki z tego zakładu dowożone były taborem asenizacyjnym. W roku 2018 ilość tych ścieków wyniosła 6 430 m³, natomiast na dzień 31.08.2019 r. ilość ta wynosi 4 512 m³. Dane w tabeli obejmują okres od dnia 1.01.2019 r. do dnia 31.08.2019 r.

Ilość ścieków przemysłowych (powstających w zakładach przemysłowych i usługowych), odprowadzanych do kanalizacji [m³/d]: **18,54**

Wskaźnik	Wartość wskaźnika zanieczyszczeń	Ładunek zanieczyszczeń odprowadzany w ciągu doby [g/d]
1	2	3
BZT ₅ [mg O ₂ /l]	1 035	19 191
ChZT _{Cr} [mg O ₂ /l]	1 640	30 406
Zawiesina ogólna [mg/l]	-	nie dotyczy
Fosfor ogólny [mg P/l]	-	nie dotyczy
Azot ogólny [mg N/l]	-	nie dotyczy

4.6. Informacje o zakładach, których podłączenie do systemu kanalizacji zbiorczej jest planowane.

Wykaz zakładów przemysłowych oraz określenie charakteru zakładów usługowych planowanych do podłączenia do systemu kanalizacji zbiorczej:

Po zrealizowaniu planowanej kanalizacji sanitarnej do systemu przyłączona zostanie firma COBERG Spółka z o.o. z siedzibą przy ul. Staszica 2, 47-420 Kuźnia Raciborska. Działalność zakładu nie powoduje powstawania ścieków przemysłowych, a poprzez instalację wewnętrzną do systemu kanalizacyjnego odprowadzane będą z terenu zakładu ścieki bytowe powstające w ramach obsługi sanitariatów oraz pomieszczeń socjalnych.

Ilość ścieków przemysłowych odprowadzanych przez zakłady planowane do podłączenia do kanalizacji [m³/d]: **nie dotyczy**

Wskaźnik	Wartość wskaźnika zanieczyszczeń	Ładunek zanieczyszczeń odprowadzany w ciągu doby przez zakłady planowane do podłączenia [g/d]
1	2	3
BZT ₅ [mgO ₂ /l]	-	nie dotyczy
ChZT _{Cr} [mgO ₂ /l]	-	nie dotyczy
Zawiesina ogólna [mg/l]	-	nie dotyczy
Fosfor ogólny [mgP/l]	-	nie dotyczy
Azot ogólny [mgN/l]	-	nie dotyczy
Azot amonowy [mgN _{NH4} /l]	-	nie dotyczy
Azot azotynowy [mgN _{NO2} /l]	-	nie dotyczy
Siarczany [mg/l]	-	nie dotyczy
Chlorki [mg/l]	-	nie dotyczy

4.7. Uzasadnienie określonej dla aglomeracji równoważnej liczby mieszkańców.

Wyszczególnienie:	RLM
Liczba mieszkańców korzystających z istniejącej sieci kanalizacyjnej (pkt 3.1 Tab. 1 kol. 4 – pomniejszona o 24 tj. liczbę osób korzystających z indywidualnych systemów oczyszczania ścieków komunalnych)	4 993
Liczba mieszkańców planowanych do podłączenia do projektowanej sieci kanalizacyjnej (pkt 3.2.2 Tab. 3 kol. 4)	1 388
Liczba osób czasowo przebywających korzystających z sieci kanalizacyjnej (pkt 3.1 Tab. 1 kol. 5)	40
Liczba osób czasowo przebywających planowanych do podłączenia do projektowanej sieci kanalizacyjnej (pkt 3.2.2 Tab. 3 kol. 5)	0
Równoważna Liczba Mieszkańców wynikająca z dobowego ładunku ścieków odprowadzanych przez zakłady przemysłowe i usługowe korzystające z istniejącej sieci kanalizacyjnej [pkt 4.5 kol. 3 / 60 g/d]	320
Równoważna Liczba Mieszkańców wynikająca z dobowego ładunku ścieków, który będzie odprowadzanych przez zakłady przemysłowe i usługowe planowane do podłączenia do sieci kanalizacyjnej [pkt 4.6 kol. 3 / 60 g/d]	0
Liczba mieszkańców oraz osób czasowo przebywających na terenie aglomeracji, korzystających z indywidualnych systemów oczyszczania ścieków komunalnych (przydomowe oczyszczalnie ścieków), nieplanowanych do podłączenia do sieci, określona na podstawie rejestrów prowadzonych przez gminę	24
Równoważna Liczba Mieszkańców RLM (suma)	6 765

5. Informacje o strefach ochronnych ujęć wody, występujących na obszarze aglomeracji, obejmujących tereny ochrony bezpośredniej i tereny ochrony pośredniej zawierające oznaczenie aktu prawa miejscowego lub decyzje ustanawiające te strefy oraz zakazy, nakazy i ograniczenia obowiązujące na tych terenach.

Zlokalizowane na obszarze Aglomeracji Kuźnia Raciborska ujęcia wody podziemnej nie posiadają wyznaczonych stref ochrony bezpośredniej ani pośredniej. Obowiązujące na podstawie decyzji administracyjnych wydanych przed 01.01.2002 r. strefy ochrony bezpośredniej wygasły z dniem 31.12.2012 r. na mocy art. 21 Ustawy z dnia 05.01.2011 r. o zmianie ustawy Prawo wodne oraz niektórych innych ustaw (Dz.U. Nr 32, poz. 159). Obecnie prowadzone są analizy ryzyka w zakresie konieczności ustanowienia strefy pośredniej dla posiadanych ujęć wody. Jednocześnie trwa procedura administracyjna mająca na celu ustanowienie strefy bezpośredniej.

6. Informacje o obszarach ochronnych zbiorników wód śródlądowych, występujących na obszarze aglomeracji, zawierające oznaczenie aktu prawa miejscowego ustanawiającego te obszary oraz zakazy, nakazy i ograniczenia obowiązujące na tych obszarach.

Obszary ochronne zbiorników wód śródlądowych na obszarze Aglomeracji Kuźnia Raciborska nie występują.

7. Informacje o formach ochrony przyrody, występujących na obszarze aglomeracji, zawierające nazwę formy ochrony przyrody oraz wskazanie aktu prawnego uznającego określony obszar za formę ochrony przyrody.

Obszar Aglomeracji Kuźnia Raciborska w całości znajduje się w obrębie Parku Krajobrazowego „Cysterskie Kompozycje Krajobrazowe Rud Wielkich”, ustanowionego Rozporządzeniem Wojewody Katowickiego nr 181/93 z 23.11 1993 r. (Dz.U. województwa katowickiego nr 15/93, poz. 130). Park ten jest formą ochrony przyrody w rozumieniu ustawy z dnia 16 kwietnia 2004r. o ochronie przyrody (Dz.U. Nr 92, poz. 880 z późn. zm.).

Najbliżej występująca aglomeracji forma ochrony przyrody to: Dąb szypułkowy - *Quercus robur* - uchwalony Rozporządzeniem nr 2/96 Wojewody Katowickiego z dnia 02.01.1996r. w sprawie wprowadzenia ochrony indywidualnej w drodze uznania za pomniki przyrody pojedynczych tworów przyrody ożywionej i nieożywionej, na terenie gmin: Tworóg, Kuźnia Raciborska, Pilica, zmienionego Rozporządzeniem Nr 17/05 Wojewody Śląskiego z dnia 7 czerwca 2005 r. w sprawie ustanowienia pomnika przyrody - drzewa gatunku dąb szypułkowy (*Quercus robur*) rosnącego na terenie gminy Kuźnia Raciborska – **jednakże jest on zlokalizowany poza granicami Aglomeracji.**

8. Poprawność wykonania części graficznej.

Lp.	Wyszczególnienie	Nie	Tak	Nie dotyczy
1	2	3	4	5
1	Część graficzna została wykonana na mapie topograficznej w skali 1: 10 000, a w przypadku jej braku - w skali 1:25 000.		X	
2	Oznaczono granice obszaru proponowanej aglomeracji (obszar objęty i przewidziany do objęcia zasięgiem systemu kanalizacji zbiorczej).		X	
3	Oznaczono znajdujące się na terenie aglomeracji oczyszczalnie ścieków komunalnych, do których odprowadzane są (bądź odprowadzane będą) ścieki komunalne.		X	
4	Oznaczono granice administracyjne gminy / gmin zgodne z danymi z państwowego rejestru granic.		X	
5	Oznaczono granice stref ochronnych ujęć wody obejmujących tereny ochrony bezpośredniej i tereny ochrony pośredniej.			X
6	Oznaczono granice obszarów ochronnych zbiorników wód śródlądowych.			X
7	Oznaczono granice terenów objętych formami ochrony przyrody w rozumieniu ustawy z dnia 16 kwietnia 2004 r. o ochronie przyrody lub obszarów mających znaczenie dla Wspólnoty, znajdującego się na liście, o której mowa w art. 27 ust. 1 tej ustawy.		X	
8	Określono skalę planu w formie liczbowej i liniowej.		X	
9	Część graficzna została podpisana przez osobę upoważnioną do reprezentowania gminy (gminy wiodącej).		X	

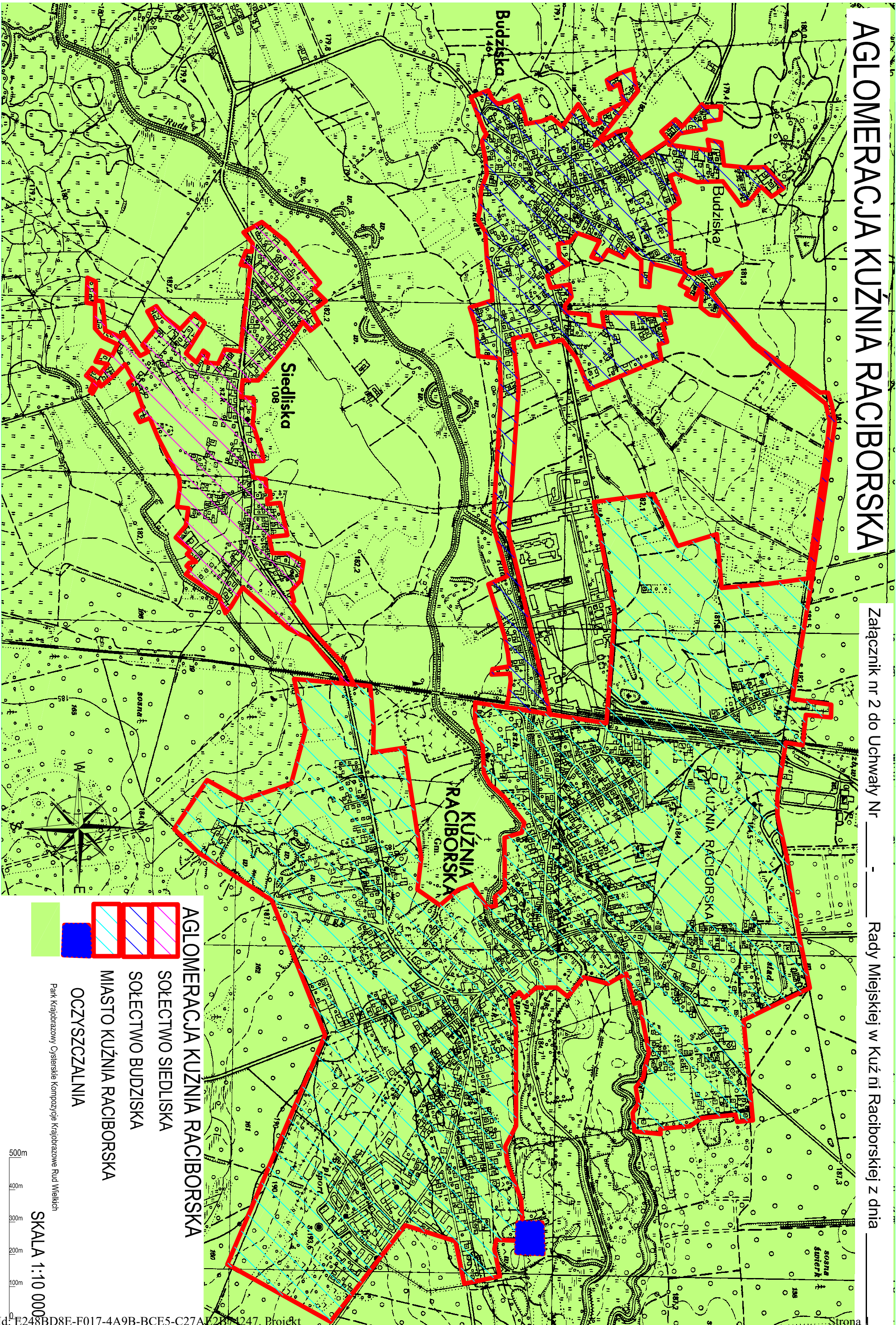
Podpis osoby upoważnionej do reprezentacji

(data, imię i nazwisko /pieczęć imienna/ podpis)	(pieczęć)
--	-----------

AGLOMERACJA KUŹNIA RACIBORSKA

Załącznik nr 2 do Uchwały Nr _____

Rady Miejskiej w Kuźni Raciborskiej z dnia _____



AGLOMERACJA KUŹNIA RACIBORSKA

SOLECTWO SIEDLISKA

SOLECTWO BUDZISKA

MIASTO KUŹNIA RACIBORSKA

OCZYSZCZALNIA

Park Krajobrazowy Cysterskie Kompozycje Krajobrazowe Ruda Wielkich

SKALA 1:10 000